

1. **Méreték ellenőrzése**

A fogadó nyílás méreteit illetve a beépítendő nyílászárók méreteit is a munkák megkezdése előtt ellenőrizni kell. Ellenőrizni szükséges a kitűzött bázisvonalak meglétét is.

2. **Fogadónyílások előkészítése**

Az adott körülmények között a fogadó falnyílás síkjait alkalmassá kell tenni a nyílászárók elhelyezésére a rögzítés, a beállítások, a szigetelés – tömítés-takarás elvégezhetőségére.

Tégla-beton nyílásnál pl. a felesleges malter eltávolítása, acél vaktok esetén annak korrózióvédelme, fa vaktoknál tűz- és gombásodás elleni kezelés.

3. **Nyílászárók előkészítése**

A szárnyak leszerelése, fix ablakoknál az üveg kiszerelese és ezek biztonságos, sérülésmentes tárolása a szerelés befejezéséig. Hagyományos rögzítő vasak felszerelése a tokra vagy a szerelési furatok elkészítése a tokon.

Szükség szerint egyek (pl. dilatációs, lizéna, soroló elemek) előkészítése.

4. **Pozicionálás, rögzítés**

A tok felnyílás emelése után a kitűzött pozícióban, műanyag vagy fa ékekkel a szükséges vízszintes és függőleges irányokat tartva, a rögzítést elvégezzük.

5. **Beépítési pozíció előírt pontossága:**

Eltérés iránya	Viszonyítási hossz	Megengedett eltérés
Függőleges	1500 mm alatt	+/- 2 mm
	1500 mm felett	+/- 3 mm
Vízszintes	1500 mm alatt	+/- 1 mm
	1500 mm felett	+/- 2 mm
Sikeltérés	1500 mm alatt	+/- 2 mm
	1500 mm felett	+/- 3 mm

6. **Funkciópróba**

A szükséges beállítások, és rögzítés után a működő szárnyakat vissza kell szerelni a tokra, a fix üvegezésű szerkezetbe pedig az üveget kell befogni. Ezek után a működő szárnyakat az eredeti funkciójának megfelelően ki kell próbálni, zárni, buktatni, nyitni stb. Ha minden rendeltetésszerűen működik, akkor a beépítés eddig rendben.

7. **Hézagtömítés**

A funkciópróba után a tok és a falnyílás közötti hézagot hőszigetelő anyaggal kell tömíteni, ügyelve arra, hogy a tokszárak ne deformálódhassanak (ugyanis a PUR hab expanziója közben ez megtörténhet). Habosítás után az 1 m feletti tokszárakat faléccel ki kell támasztani vagy egyéb módon a deformálódás ellen védeni kell. Ha a tömítés nem PUR habbal, hanem más, pl. szálal anyaggal történik, akkor ez a veszély nem áll fenn. A tömítő hab kb. 6 óra elteltével vágható, rakható. A beépítési hézag kifelé eső részét rugalmas víztaszító anyaggal le kell zárni, a hőszigetelés csak ezután végezhető. A beépítési hézag befelé eső részét is hasonló módon kellene lezárni, de erre az esetek többségében nincs lehetőség.

8. **Műszaki átadás**

Az építési területen a fenti munkák után a különféle szakipari tevékenységek következnek (vakolás, aljzatkészítés, válaszfalazás, festés, szigetelés, burkolás stb.) A beépített, funkciópróbázott és leszigetelt nyílászárókat az építés vezetőjének vagy a tulajdonosnak át kell adni, mert ennek hiányában a hanyag véletlen vagy szándékos károkat pl. az üveg a profil karcosodása, a működtető vasalat tönkretétele stb. Illetve ezek helyreállítása bizony adott esetben igen sokba kerülhet. Sérülések ellen a nyílászárókat le kell védeni fólia vagy papírburkolással a műszaki átadás után.

9. **Kiegészítése, utómunkák**

Hézagtakarók, kilincsek, könyöklő párkány, rovarháló, esetleg redőny, zsalugáter, relaxa stb. felszerelése az összes szakipari tevékenység befejezése nem célszerű.

FIGYELEM!

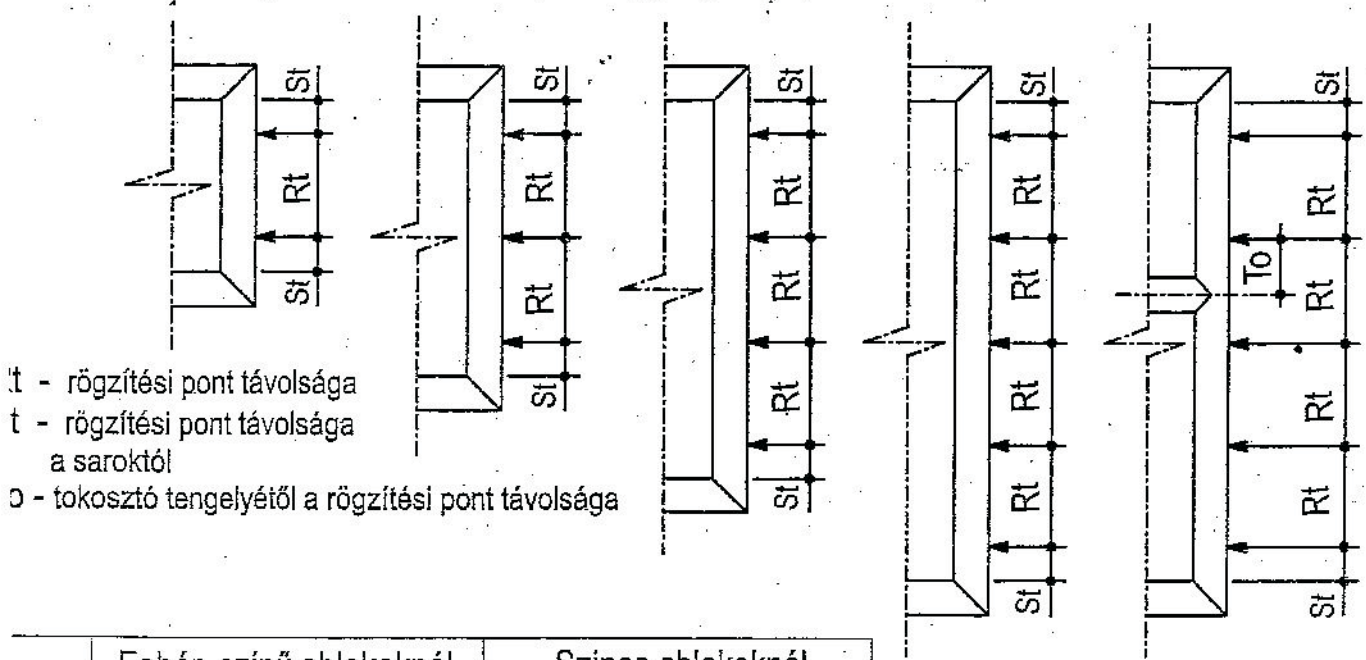
A műanyag ablakprofilok felületén lévő védőfólia bevonatot legkésőbb a nyílászárók beépítése után 2 héttel el kell távolítani.

Készítette:	Bukovinszki János	Jóváhagyta:	Verebélyi Tamás
Dátum:	2004. 09. 30.	Dátum:	2004. 09. 30.

BEÉPÍTÉS

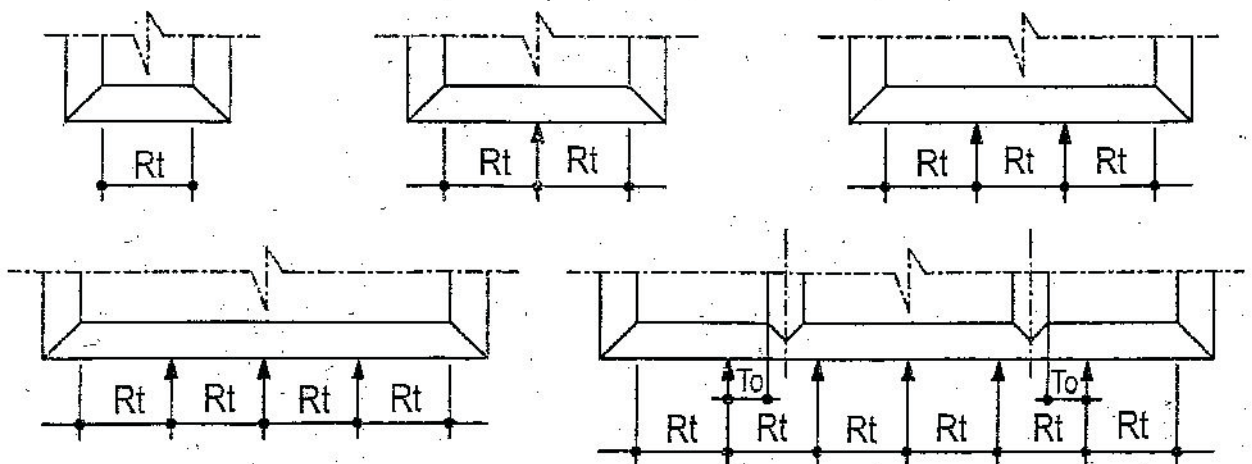
Az ablakkeret rögzítése

Rögzítési pontok kitézése az ablak tokkereten függőleges irányban



	Fehér színű ablakoknál	Színes ablakoknál
Rt	Max. 700 mm	Max. 700 mm
St	Kb. 150 mm	Kb. 250 mm
To	Kb. 150 mm	Kb. 250 mm

Rögzítési pontok kitézése az ablak tokkereten vízszintes irányban



rtiek általános irányelvek amelyektől eltérni nem célszerű. Tetszőleges beépítési körülmények között ezeket mindig lembe kell venni.